

INFORME 2022 • 2023

ESTUDIO SOBRE TRANSPORTE Y MOVILIDAD EN ARGENTINA



RESPONSABLES DEL ESTUDIO

Mario Riorda Director Maestría en Comunicación Política, Universidad Austral.

Griselda Ibaña Directora Instituto Federal de Gobierno, Universidad Católica de Córdoba.

Mónica Cingolani Decana Facultad de Ciencia Política y Relaciones Internacionales, Universidad Católica de Córdoba.

Encuesta realizada entre el 11 y el 27 de noviembre de 2022.

La recolección de datos se realizó en línea a través de la tecnología CAWI (Computer Asisted Web Interview).

La muestra de localidades se diseñó en 4 estratos no proporcionales, según tamaño de ciudad: 350 casos por estrato aproximadamente (1480 casos), con un margen de error estimado (para $P=0,50$ y bajo un nivel de confianza del 95,5 %) que no supera el +/- 2,55 % en ningún caso.

La muestra se calibró según parámetros censales de sexo, edad y tamaño de ciudad. La implementación fue realizada por la Consultora Dicen y Proyección Consultores.

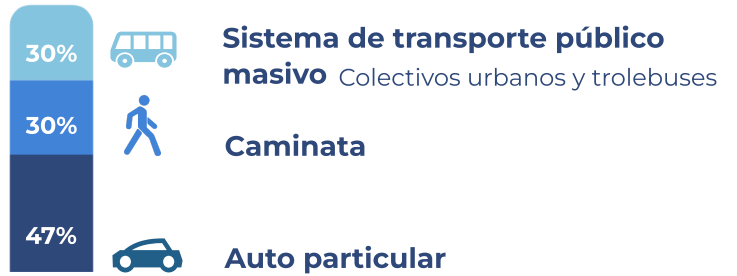


EL AUTO ES EL PRINCIPAL MEDIO DE TRANSPORTE EN ARGENTINA. EN SEGUNDO LUGAR, O SE CAMINA O EL BONDI

01

De las formas de movilidad que argentinos/as usan con más frecuencia, analizando una por una, estas son las más usadas.

Estas también son las formas más elegidas como alternativas: automóvil particular 13%, caminata 22% y transporte público masivo 16%.



Otras formas de movilidad tienen significativamente menos menciones como las más usadas.



AUTOMÓVIL PARTICULAR: MÁS USADO EN PUEBLOS CHICOS, POR VARONES, ADULTOS Y CON ESTUDIOS

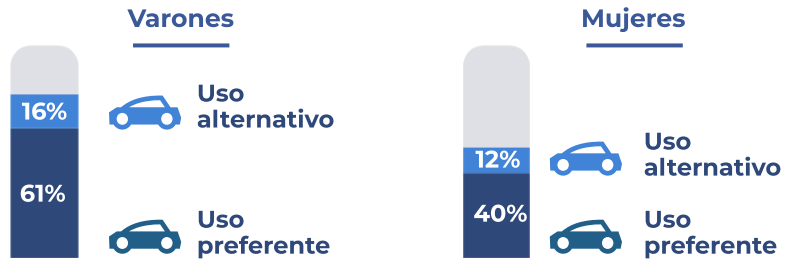
02

Si bien el automóvil particular es la forma de movilidad más usada por las personas encuestadas en Argentina, en las **ciudades más pequeñas** (de menos de 10 mil habitantes) su uso es más extendido.



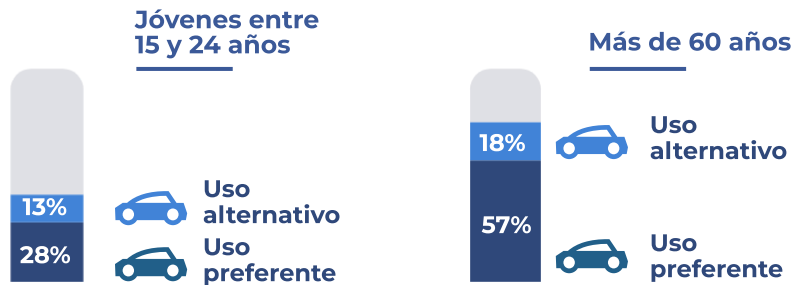
03

Los **varones** usan el auto significativamente más que las **mujeres**. Lo eligen como forma preferente de movilidad.



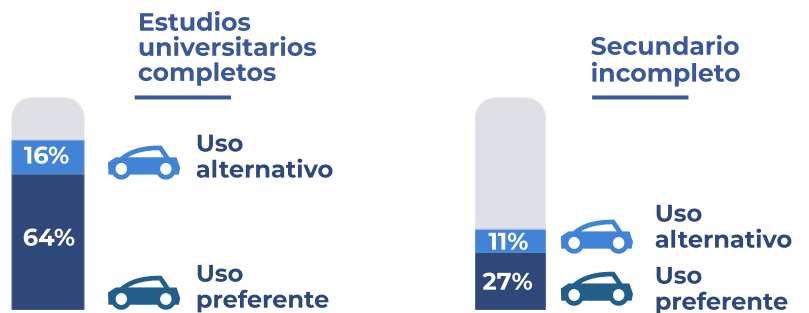
04

La **diferencia por edad** en el uso del automóvil particular como forma preferente de movilidad también es marcada.



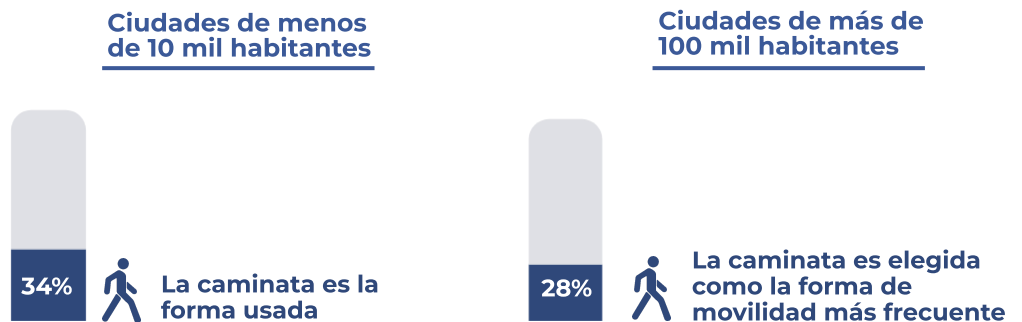
05

El **factor educativo** también parece ser clave en la elección del auto como forma de movilidad más frecuente.

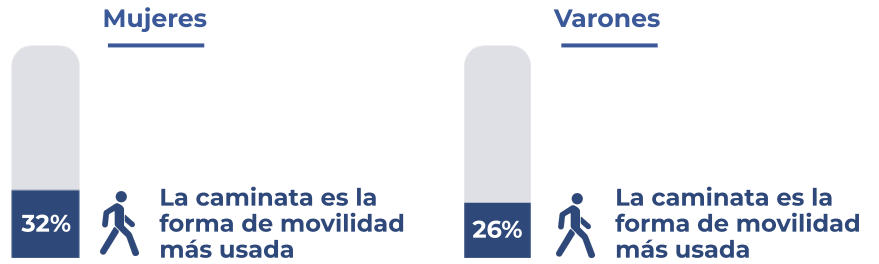


CAMINATA

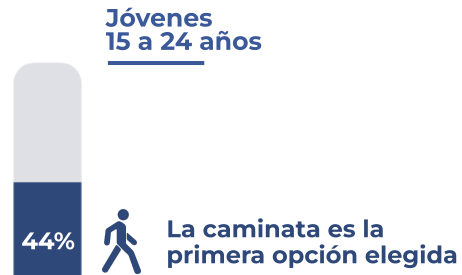
06



07 En promedio, los **varones** caminan menos que las **mujeres**.

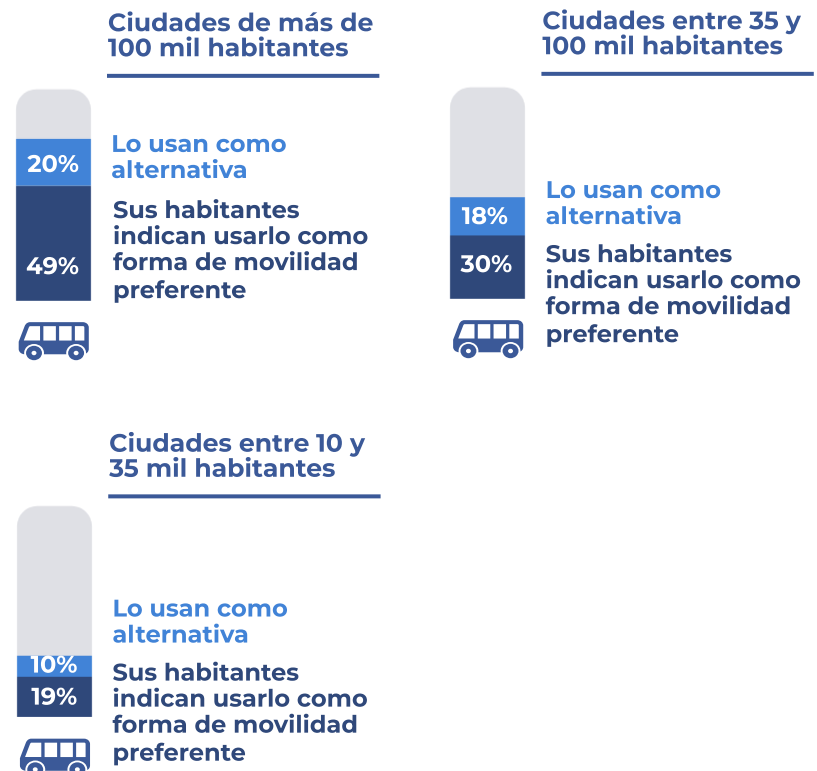


08 Los y las **jóvenes** superan significativamente la media en relación a la caminata como forma de movilidad más frecuente.



SISTEMA DE TRANSPORTE PÚBLICO MASIVO (COLECTIVOS URBANOS Y TROLEBUSES)

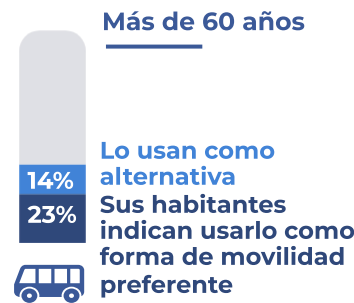
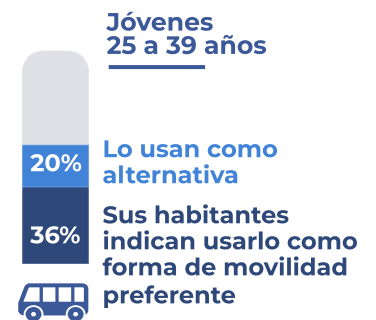
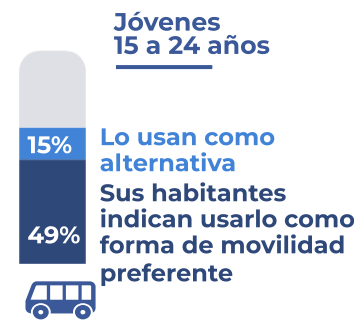
09 En la medida en que las localidades son más populosas se intensifica el uso del **sistema de transporte público masivo** (colectivos urbanos y trolebuses).



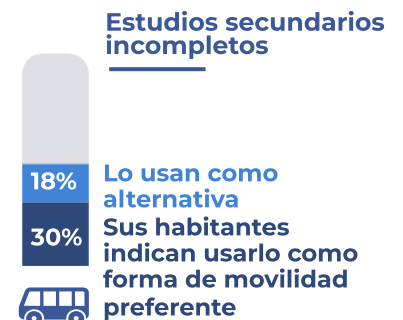
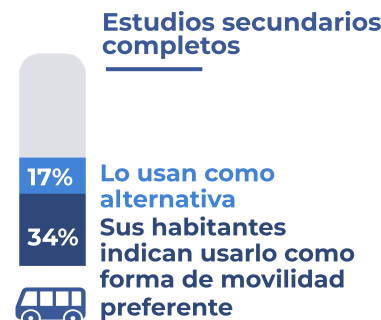
10 Las **mujeres** reportan ser usuarias más frecuentes del sistema de transporte público masivo (colectivos urbanos y trolebuses) que los **varones**.



11 Entre quienes se encuentran en el rango etario entre **15 y 24 años** se da el mayor porcentaje de respuestas positivas en cuanto al uso preferente del sistema de transporte masivo de colectivos.



12 Las personas con **estudios secundarios completos** declaran usar el transporte público como forma de movilidad preferente.



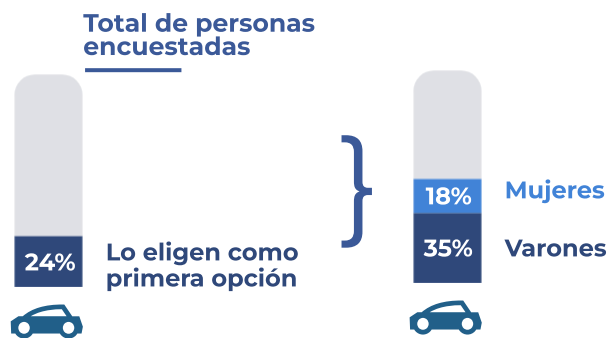


¿PARA QUÉ ACTIVIDADES USÁS ESTAS FORMAS DE MOVILIDAD DONDE VIVÍS?

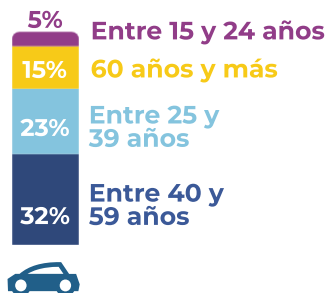
IR AL TRABAJO

13

El **automóvil particular** es la forma de movilidad más usada para **ir al trabajo**. La eligen el 24% de las personas consultadas como primera opción.



Edad



Estudios



Ciudades de más de 100 mil habitantes



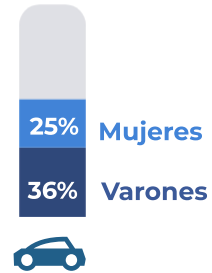
 HACER LAS COMPRAS

14

El **automóvil propio** también se usa en un alto porcentaje para **ir a hacer las compras**: 29% de las personas encuestadas lo eligen como primera opción.



En las **localidades** más pequeñas, de **menos de 10 mil habitantes**, se usa el auto para ir a hacer las compras en mayor proporción que en **las ciudades de más de 100 mil habitantes**.



Más de 60 años



Usan el automóvil para hacer las compras



Estudios Universitarios completos



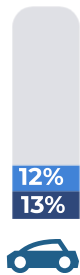
Usan el automóvil para hacer las compras



OTRAS ACTIVIDADES

15

El **automóvil particular** también es usado para otras actividades como forma de movilidad preferente.



Ir a actividades recreativas deportivas (parque, club, playa, montaña, etc.)

Ir a actividades recreativas culturales (cine, teatro, recitales, bailes, etc.)



Estudios



Estudios secundarios incompletos

Estudios universitarios completos



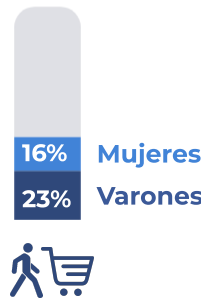
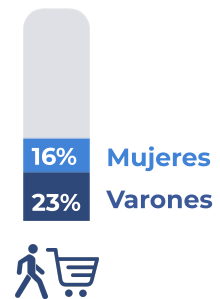
Hay una distancia significativa entre quienes tienen **estudios universitarios completos** y entre **quienes no completaron el secundario** respecto a la elección del automóvil para ir a actividades recreativas culturales.



CAMINATA

16

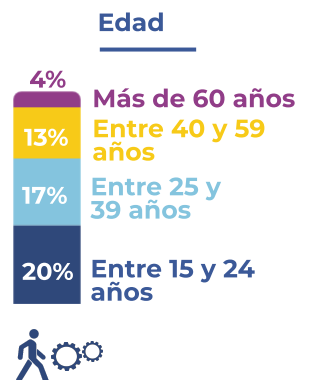
La caminata es la segunda forma de movilidad más elegida para **ir a hacer las compras**: el 20% de las personas encuestadas dicen que la eligen para esta actividad como opción preferente.



Las personas comprendidas en el rango etario entre **15 y 24 años** son las que más caminan para efectuar compras: el 38% elige la caminata como primera opción.

17

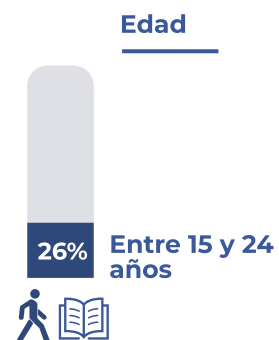
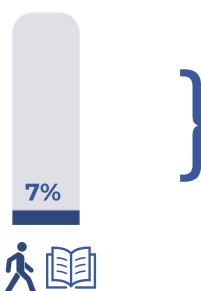
El **12%** de las personas encuestadas eligen caminar como forma de movilidad para **ir a trabajar**.



IR A LUGARES DE ESTUDIO

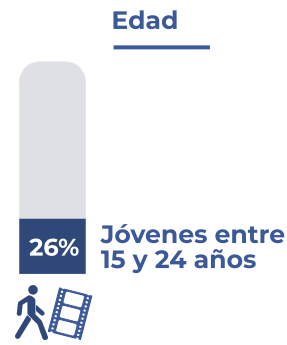
18

Si bien solo el **7%** de los encuestados dicen caminar para **ir a lugares de estudio**, cabe destacar que quienes están entre los **15 y los 24 años** caminan para esta actividad en un 26%.



19

También los y las jóvenes entre los **15 y los 24 años** caminan significativamente más que la media para **ir a actividades recreativas culturales (cine, teatro, recitales, bailes, etc.)**



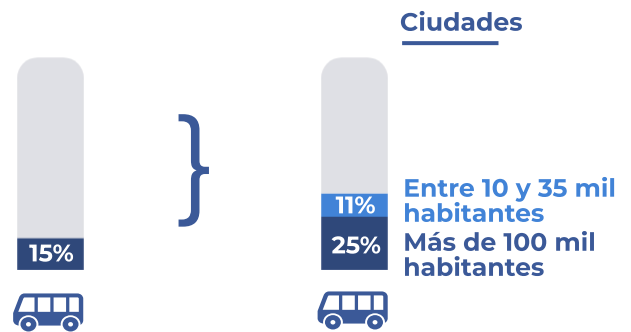
SISTEMA DE TRANSPORTE PÚBLICO MASIVO (COLECTIVOS URBANOS Y TROLEBUSES)



IR AL TRABAJO

20

El **sistema de transporte público masivo** (colectivos urbanos y trolebuses) es la segunda forma de movilidad más elegida para **ir a trabajar**: el 15% de las personas encuestadas la eligen como **opción preferente**.



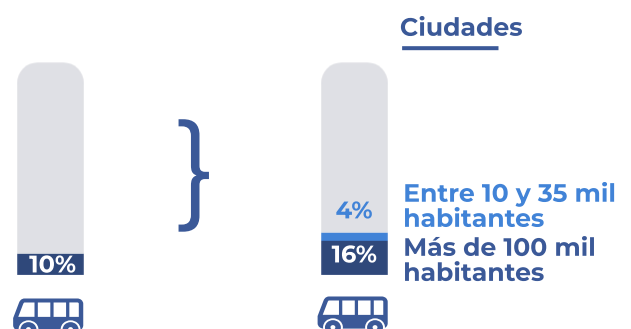
Edad



HACER LAS COMPRAS

21

Un **10% de las personas encuestadas** manifiestan usar el sistema público masivo de transporte (colectivos y trolebuses) para **ir a hacer compras**.

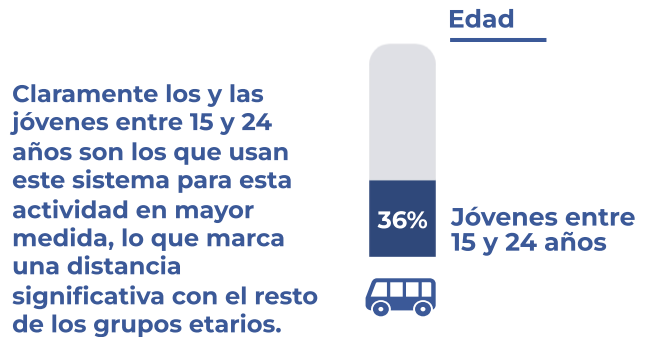
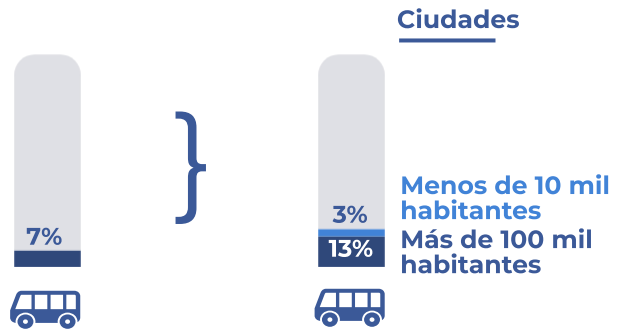




IR A LUGARES DE ESTUDIO

22

Para **ir a lugares de estudio**, 7% de las personas encuestadas usan el sistema de **transporte público masivo de colectivos y trolebuses**.



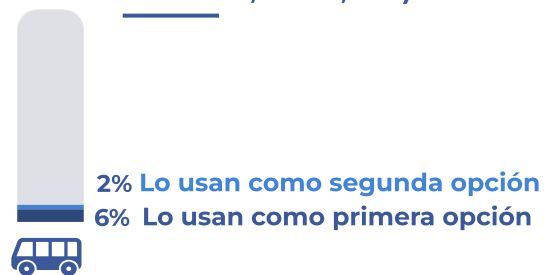
OTRAS ACTIVIDADES

23

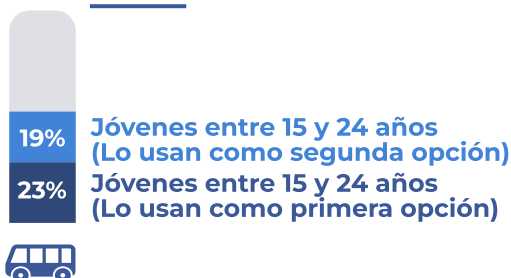
El **sistema de transporte público masivo** (colectivos urbanos y trolebuses) **también es usado para otras actividades como forma de movilidad, aunque en menor medida que el automóvil particular.**



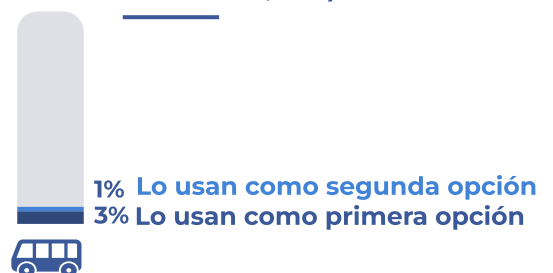
Ir a actividades recreativas culturales (cine, teatro, recitales, bailes, etc.)



Edad



Ir a actividades recreativas deportivas (parque, club, playa, montaña, etc.)



 OTRAS OPCIONES DE MOVILIDAD

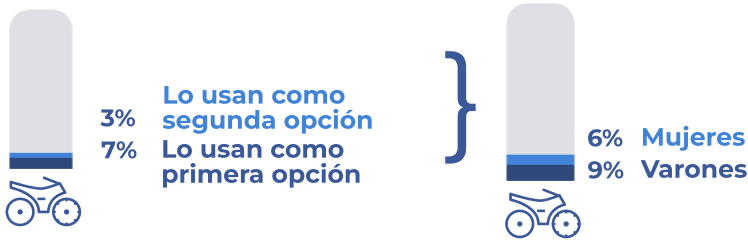
 IR AL TRABAJO

24 Otras opciones de movilidad para **ir al trabajo**.

Bicicleta

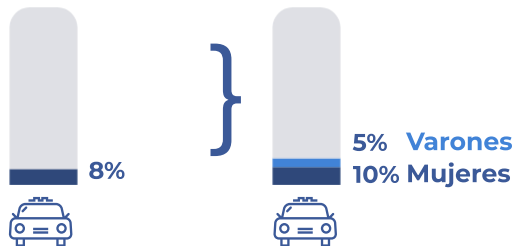


Moto

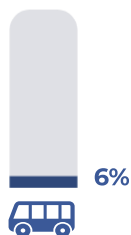


Ambos vehículos son seleccionados en mayor proporción para esta actividad entre las personas que se encuentran en el rango etario de 25 a 39 años.

25 **Remises** y **taxis** son usados para **ir al trabajo** en menor proporción que otras opciones de movilidad.



26 El **sistema de transporte público masivo (subterráneos, tranvías, trenes urbanos)** es usado por el 6% de las personas encuestadas para **ir a trabajar**.





CAMINAR SALE MÁS BARATO. 1 DE CADA 4 PERSONAS CAMBIÓ LA FORMA DE MOVILIDAD POR LOS COSTOS.

Pensando en el último año, y por el costo o inflación, **¿Te cambiaste a alguna forma de movilidad que ahora usás frecuentemente y antes no usabas?**

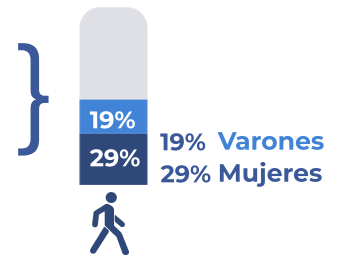
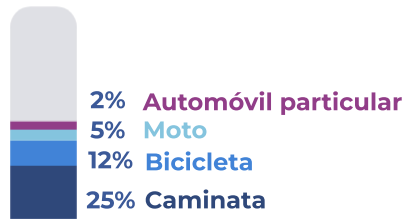
27

Se indagó respecto a **si las personas habían cambiado su forma de movilidad más frecuente debido al costo de inflación.**



28

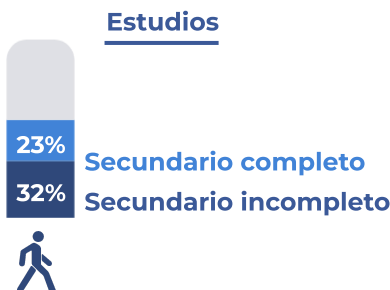
El 25% de las personas encuestadas cambió a **caminata** como forma de movilidad más frecuente; el 12% a **bicicleta**, el 5% a **moto** y el 4% a **automóvil particular.**



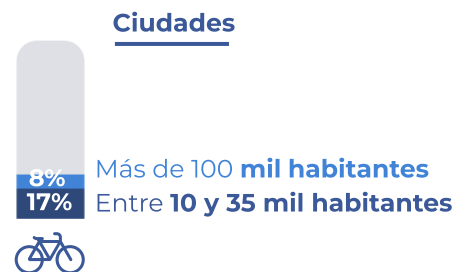
Destaca la distancia entre **varones** y **mujeres** entre quienes cambiaron a **caminata.**

También es atendible la distancia según nivel de estudios alcanzados.

Cambiaron a **caminata.**



Cambiaron a **bicicleta.**



El grupo etario que más cambió a **bicicleta** es el de las personas que se encuentran entre los **25 y los 39 años.**



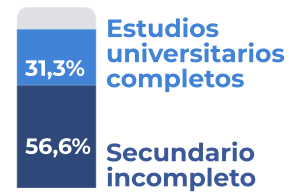
MÁS DEL 40% NO VIAJÓ POR TURISMO EN EL ÚLTIMO AÑO EN ARGENTINA

Si en los últimos 12 meses viajaste por turismo dentro de Argentina ¿cuál medio de movilidad usaste?

29



Estudios



SÍ VIAJÓ POR TURISMO EN EL ÚLTIMO AÑO EN ARGENTINA

30



Viajaron en su automóvil particular

UN LLAMADO DE ATENCIÓN: HAY SEXISMO. SI SOS MUJER, TENÉS MENOS CHANCES DE TENER AUTO. Y CON MENOS ESTUDIOS O SI SOS JOVEN, TAMBIÉN.

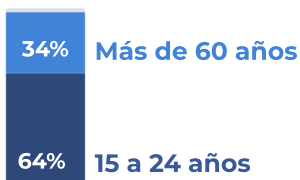
En caso de tener automóvil particular ¿es?

31

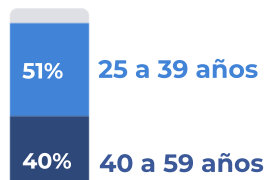
En el estudio se indagó si las personas tenían automóvil particular y de qué clase respecto a su fuente de energía. El 41% afirmó no tener vehículo particular.



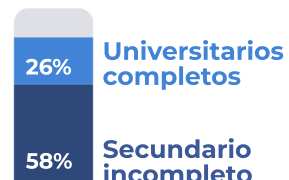
Edad



Edad



Estudios

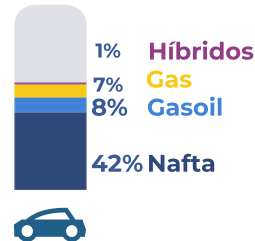




LA NAFTA: LA REINA

32

Entre quienes declaran tener automóvil propio el **42% es a nafta**, el **8% es a gasoil**, el **7% es a gas** y solo un **1% posee autos híbridos**. Y, como se dijo, el 41% no tiene automóvil propio.

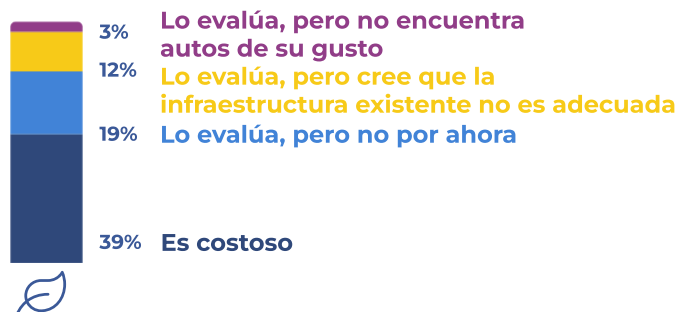
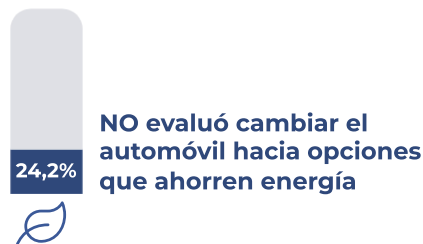


SER AMBIENTALMENTE RESPONSABLE SALE CARO

33

¿Pensás en tener en un futuro cercano algún auto que ahorre energía y tenga menos impacto ambiental?

El valor más relevante entre los que sí están evaluando esta posibilidad corresponde al **39%** que piensa que es costoso.



APROBADO EL BONDI: PERO IGUAL, MEJORÁ LAS FRECUENCIAS

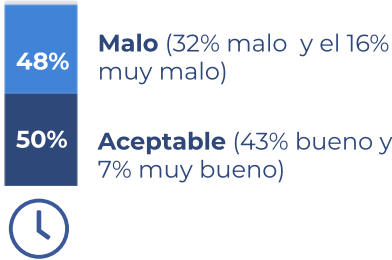
En caso de utilizar transporte público masivo (sistema de colectivos, trolebuses) ¿cómo calificás el servicio en cada uno de estos aspectos?

34

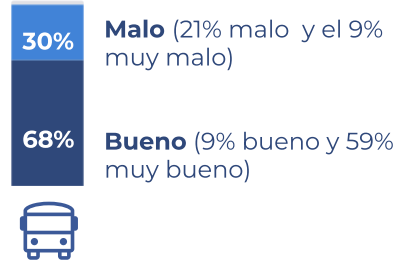
Las personas que usan el sistema de transporte público masivo (colectivos y trolebuses) calificaron el servicio conforme distintos aspectos. En general, la calificación es más positiva que negativa. El aspecto que parece requerir más atención es el de la frecuencia ya que recibe la menor cantidad de respuestas positivas.

35
Colectivos trolebuses

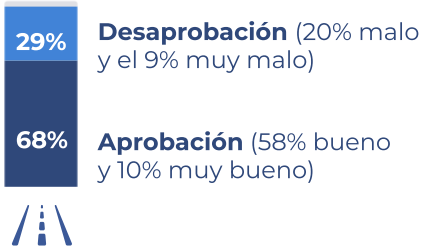
FRECUENCIAS



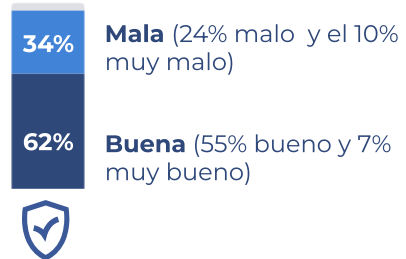
ESTADO DE LAS UNIDADES



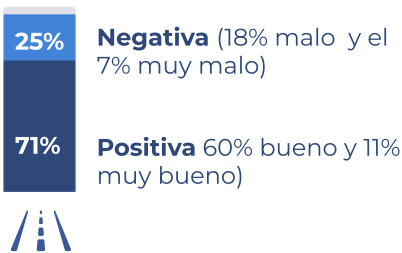
ORGANIZACIÓN DE LOS RECORRIDOS Y ALCANCE GEOGRÁFICO



SEGURIDAD DE LAS UNIDADES



CALIDAD DE LOS/AS OPERADORES/AS DEL SERVICIO



APROBADOS LOS TRENES Y SUBTES, PERO CON MUCHA RECOMENDACIÓN DE MEJORAS

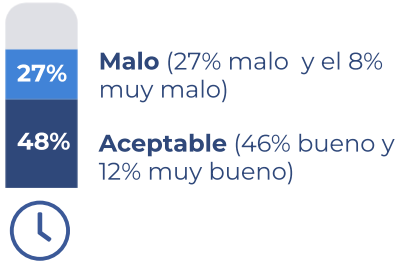
En caso de utilizar transporte público masivo (subterráneos, trenes urbanos, tranvías) ¿cómo calificás el servicio en cada uno de estos aspectos?

36

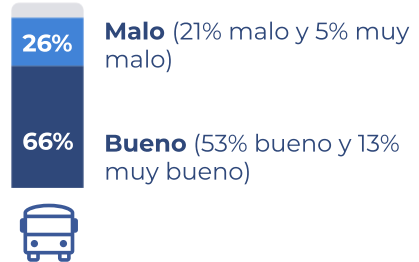
Se pidió a las personas que usan el sistema de transporte público masivo (subterráneos, trenes urbanos y tranvías) que lo calificaran en atención a diversos ítems. En términos generales, la calificación, aun siendo más positiva que negativa, es peor en este sistema que en el de los colectivos y trolebuses. Todos los aspectos tienen una valoración positiva menor que aquel tipo de transporte y se destacan como más problemáticos la frecuencia y la seguridad de las unidades.

37
Subterráneos,
Trenes urbanos
Tranvías

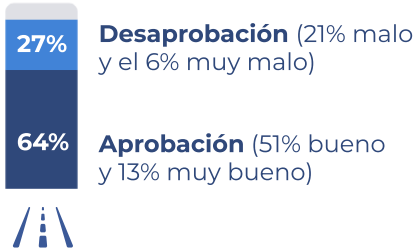
FRECUENCIAS



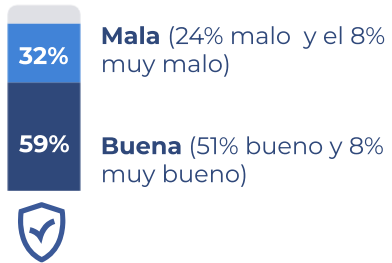
ESTADO DE LAS UNIDADES



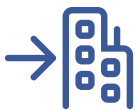
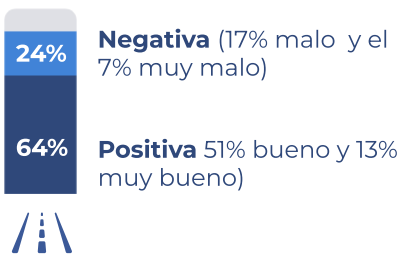
ORGANIZACIÓN DE LOS RECORRIDOS Y ALCANCE GEOGRÁFICO



SEGURIDAD DE LAS UNIDADES



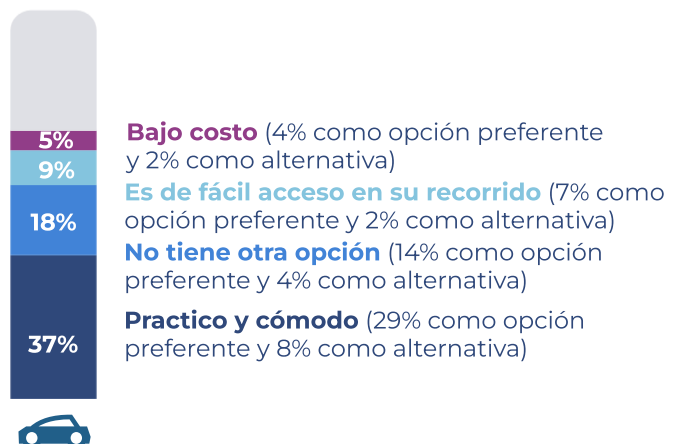
CALIDAD DE LOS/AS OPERADORES/AS DEL SERVICIO



¿CUÁLES SON LAS PRINCIPALES RAZONES POR LAS QUE ELEGÍ ESTOS MEDIOS DE TRANSPORTE PARA TU MOVILIDAD EN LA CIUDAD?

38
Automóvil particular

Se consultó a las personas encuestadas cuáles eran las principales razones por las que elegían las diferentes formas de la movilidad en su ciudad.



39



Automóvil particular

En las ciudades más grandes el uso del auto es menos cómodo que en las chicas.

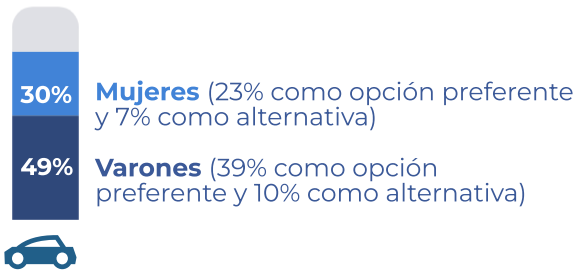
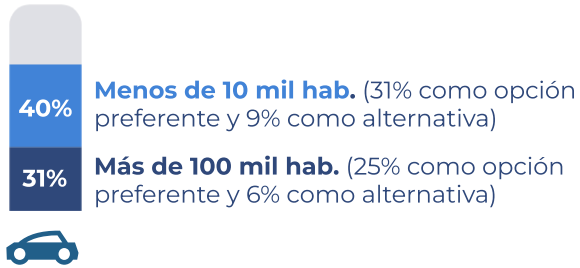
También a los **varones** el uso del automóvil propio les **resulta más práctico y cómodo que a las mujeres** ya que ellos aducen esta razón.

Entre quienes indican que la principal razón para usar el auto es que no tienen otra opción.

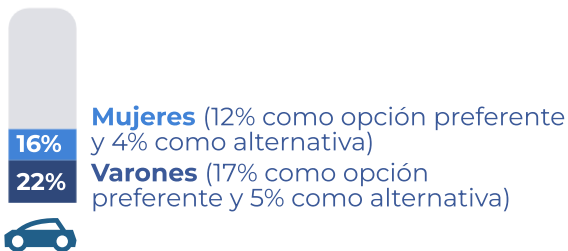
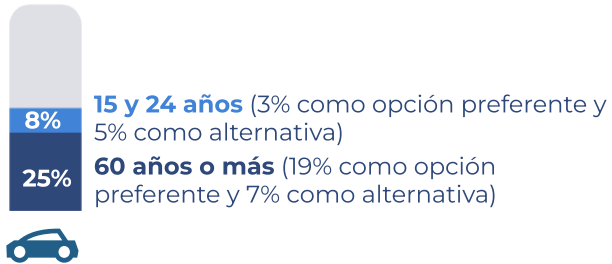
Los **varones** también aducen no tener otra opción para el uso del auto más que las **mujeres**.

La razón **“no tengo otra opción”** para justificar el uso del automóvil particular también es importante para quienes tienen **estudios universitarios completos** y marca una distancia con quienes tienen **estudios secundarios incompletos**

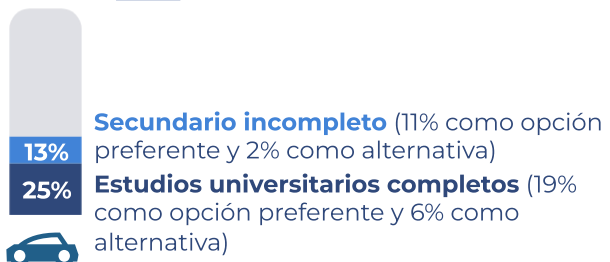
Ciudades

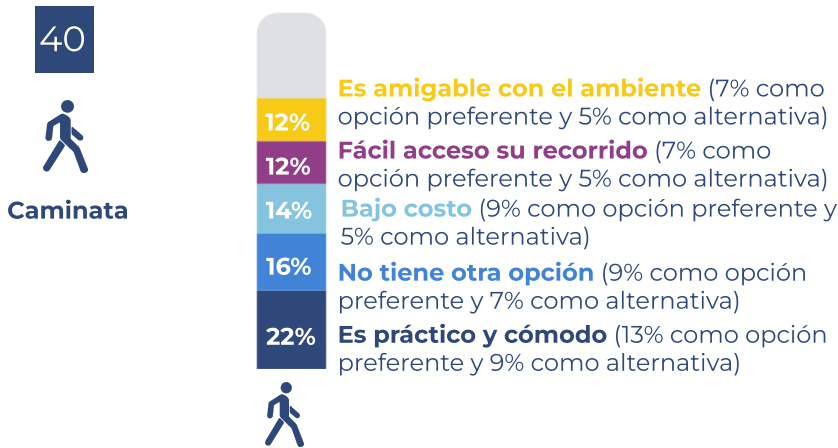


Edad

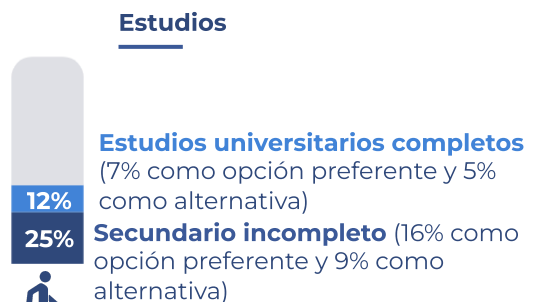
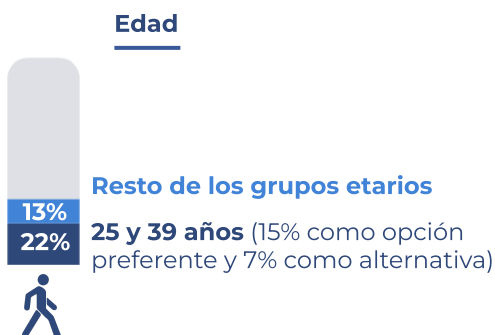
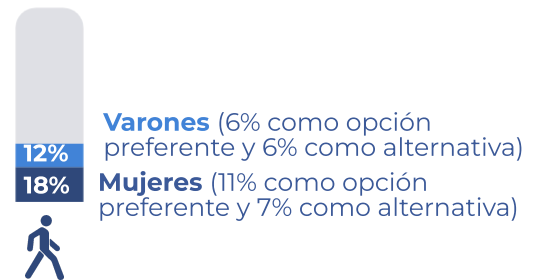
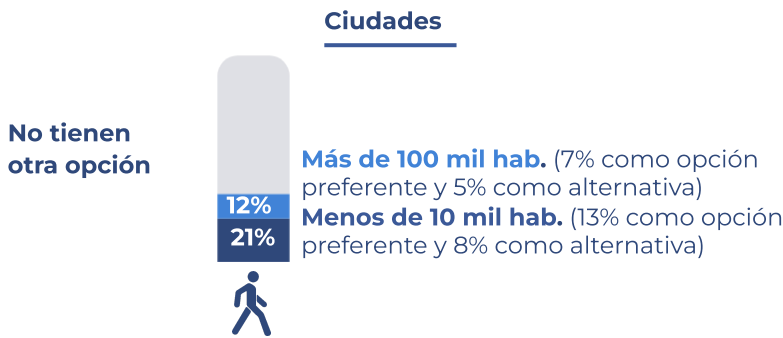


Estudios



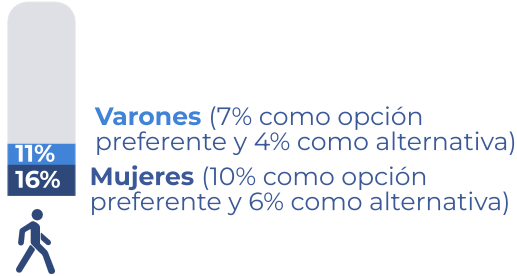


Son los y las jóvenes entre **15 y 24 años** quienes aducen en mayor medida que eligen la caminata por su practicidad y comodidad:



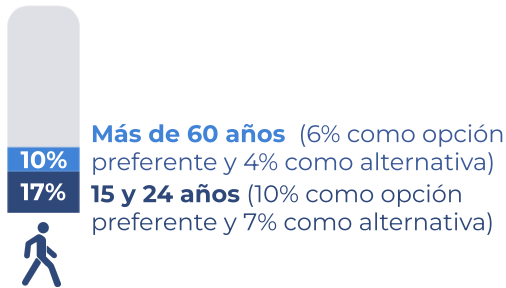


Tiene bajo costo

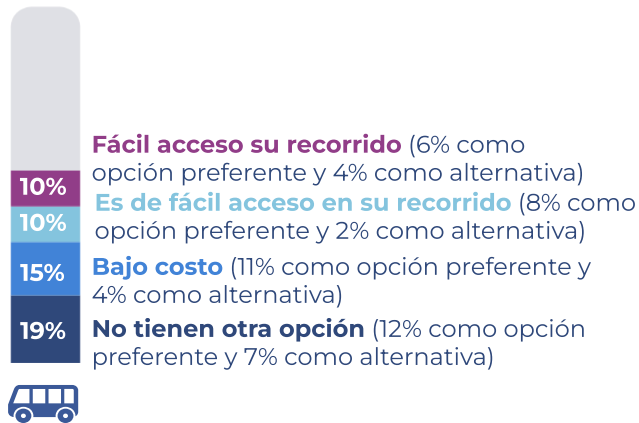


Edad

Es de fácil acceso en su recorrido

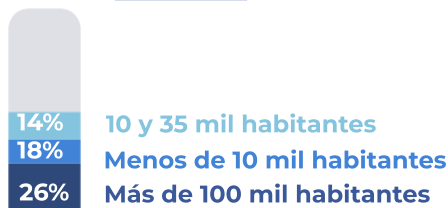


No tienen otra opción

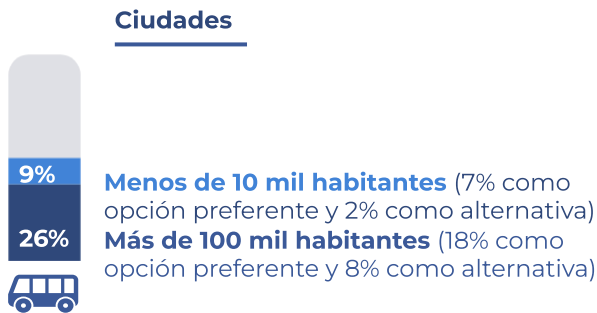


Ciudades

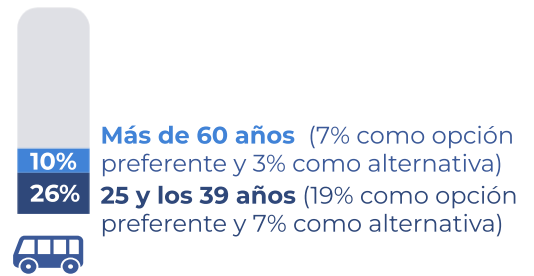
No tienen otra opción



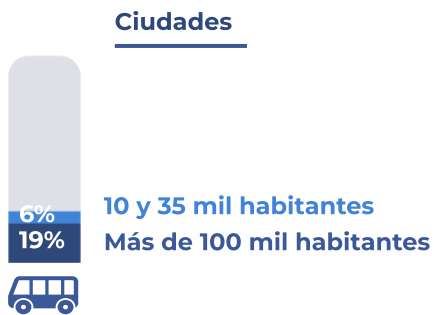
Por el bajo costo



Edad



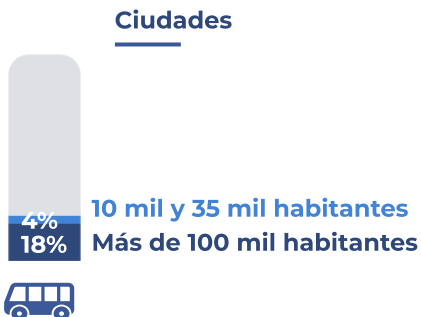
Es de fácil acceso en su recorrido



Edad



Es práctico y cómodo



Edad

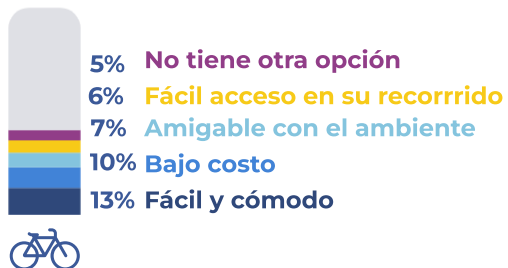


42



Bicicleta

Entre quienes usan la **bicicleta** como forma de movilidad en su ciudad el 13% lo hace porque le **resulta fácil y cómodo**.

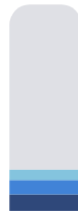


43

La moto se usa por estas razones.



Moto

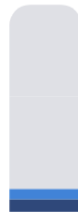


44

El remis se usa por estas razones.



Remis

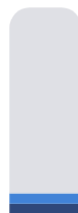


45

Razones principales de su uso.



Transporte público masivo (subterráneos, trenes urbanos y tranvías)



CALLES Y RUTAS ARGENTINAS DEJAN LA SENSACIÓN DE LO MUCHO QUE HAY QUE HACER

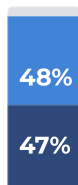
En su opinión, la infraestructura para la movilidad en Argentina es:

46

Se consultó a las personas encuestadas qué opinión le merecía la infraestructura para la movilidad en el país.

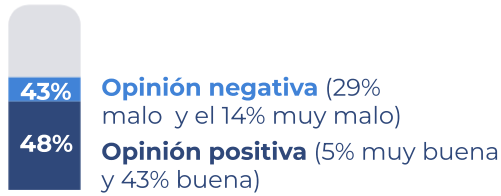


INFRAESTRUCTURA VIAL URBANA (CALLES Y AUTOPISTAS URBANAS)



47

INFRAESTRUCTURA VIAL INTERPROVINCIAL
(RUTAS Y AUTOPISTAS INTERURBANAS)



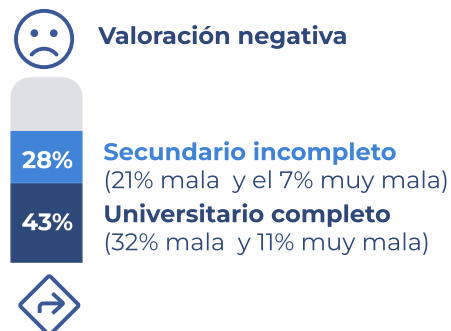
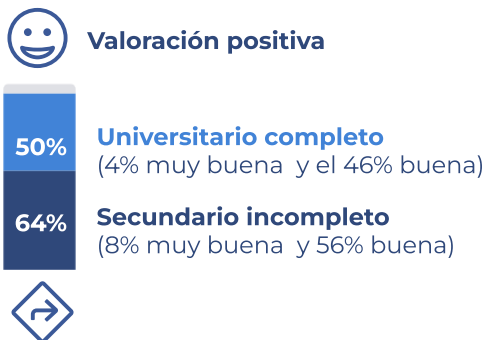
48

INFRAESTRUCTURA DEL SERVICIO PÚBLICO
(ESTACIONES DE COLECTIVOS, PARADAS, SEÑALIZACIÓN)



La valoración es diferente entre **mujeres** y **varones** ya que ellas tienen una mirada más optimista.

Estudios

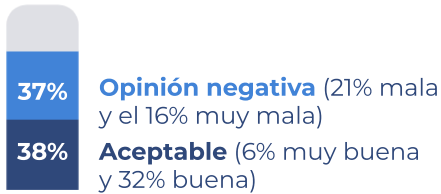


49



INFRAESTRUCTURA FERROVIARIA
(ESTACIONES DE TRENES, PARADOS,
ESTACIONES DE SUBTE, SEÑALIZACIÓN, VÍAS)

El 26% de las personas encuestadas manifestó no saber cómo valorarla.

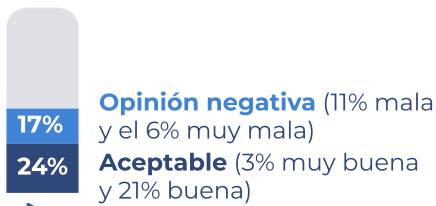


50



INFRAESTRUCTURA FLUVIAL Y MARÍTIMA
(ESTACIONES FLUVIALES O MARÍTIMAS)

El 60% de las personas encuestadas manifestó no saber cómo valorarla.



51



INFRAESTRUCTURA AEROPORTUARIA
(AEROPUERTOS, PISTAS)

El 49% de las personas encuestadas manifestó no saber cómo valorarla.





EL IMPACTO AMBIENTAL Y ACCESIBILIDAD EMPIEZAN A INCIDIR EN LA AGENDA DEL TRANSPORTE

¿En qué medida está de acuerdo o en desacuerdo con las siguientes afirmaciones?

52

Las personas encuestadas están ampliamente de acuerdo con que **la decisión de usar un medio de transporte tiene que priorizar el impacto ambiental.**

81%

De acuerdo (5% muy de acuerdo y 36% algo de acuerdo)



53

Para las personas encuestadas el tema de cuán accesible es un transporte es muy relevante. En efecto, frente a la afirmación **la decisión de usar un medio de transporte tiene que priorizar la accesibilidad y el costo.**

90%

De acuerdo (67% muy de acuerdo y 23% algo de acuerdo)





2 0 2 2
2 0 2 3